



# ассистент

СИСТЕМА УДАЛЕННОГО МОНИТОРИНГА  
И УПРАВЛЕНИЯ «АССИСТЕНТ»

## РУКОВОДСТВО ПОЛЬЗОВАТЕЛЯ

Воронеж

2017

## ОГЛАВЛЕНИЕ

<b>ИНТЕРФЕЙС ПРИЛОЖЕНИЯ</b> .....	3
<b>ФУНКЦИИ УПРАВЛЕНИЯ СОЕДИНЕНИЕМ</b> .....	7
УПРАВЛЕНИЕ РАБОЧИМ СТОЛОМ УДАЛЕННОГО УСТРОЙСТВА .....	7
ОБМЕН ФАЙЛАМИ.....	9
РЕДАКТОР РЕЕСТРА .....	10
ДИСПЕТЧЕР ЗАДАЧ.....	11
ДИСПЕТЧЕР УСТРОЙСТВ .....	12
ИНФОРМАЦИЯ О СИСТЕМЕ.....	13
КОМАНДНАЯ СТРОКА .....	14
УПРАВЛЕНИЕ ПИТАНИЕМ.....	15
WAKE-ON-LAN .....	15
ЧАТ.....	16
РИСОВАНИЕ .....	17
<b>АВТОРИЗАЦИЯ В ПРИЛОЖЕНИИ</b> .....	18
<b>СПИСОК УСТРОЙСТВ</b> .....	21
<b>АДМИНИСТРИРОВАНИЕ</b> .....	23
<b>НАСТРОЙКИ ПРИЛОЖЕНИЯ АССИСТЕНТ</b> .....	24

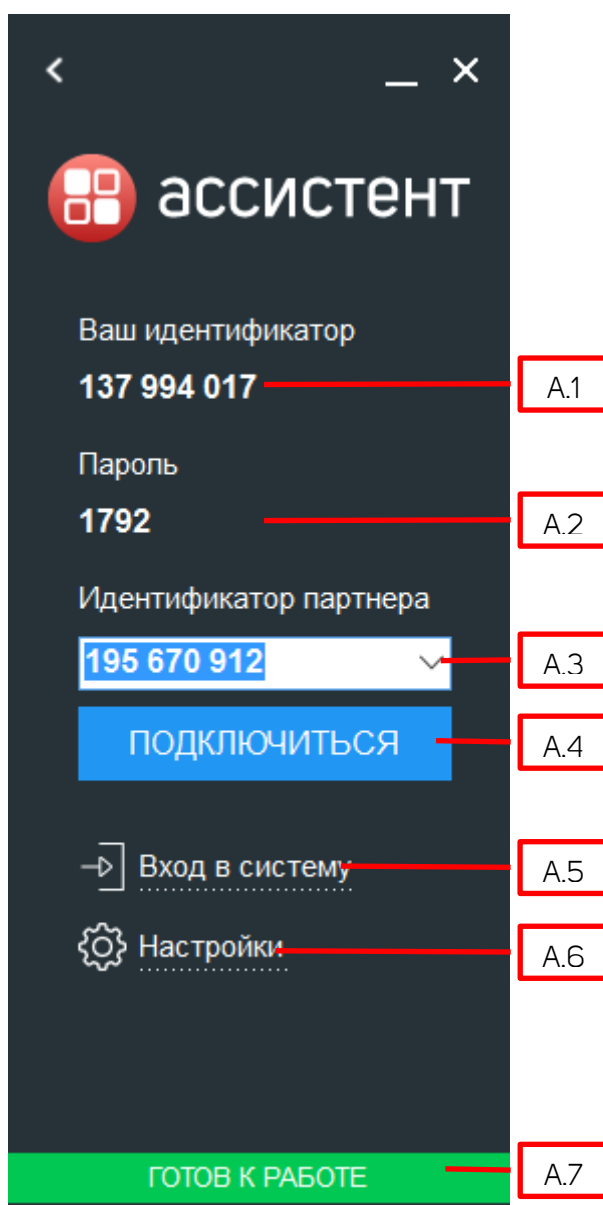
Приложение Ассистент предназначено для управления удаленными устройствами, демонстрации собственного экрана другим пользователям.

В данном руководстве описаны основные элементы интерфейса приложения «Ассистент» и его базовый функционал.

Элементы интерфейса могут отличаться в зависимости от вида активированной в вашем приложении Лицензии.

## ИНТЕРФЕЙС ПРИЛОЖЕНИЯ

Рисунок А. Главное меню приложения Ассистент



**A.1** – Уникальный идентификатор Вашего устройства.

**A.2** – Временный пароль для доступа к Вашему устройству. Временный пароль формируется системой автоматически и меняется при перезапуске приложения.

**A.3** – Идентификатор устройства, к которому вы хотите подключиться для управления.

**A.4** – Кнопка для начала связи с удаленным устройством.

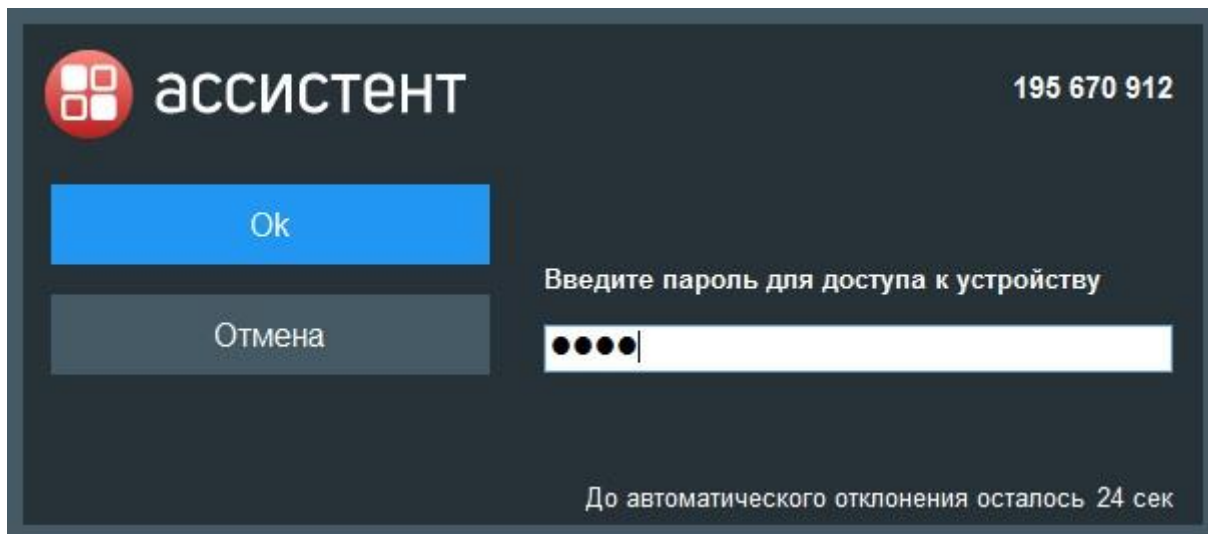
**A.5** – Авторизация в приложении под учетной записью пользователя Ассистент.

**A.6** – Переход к настройкам приложения.

**A.7** – Текущий статус вашего устройства – готовность к подключению.

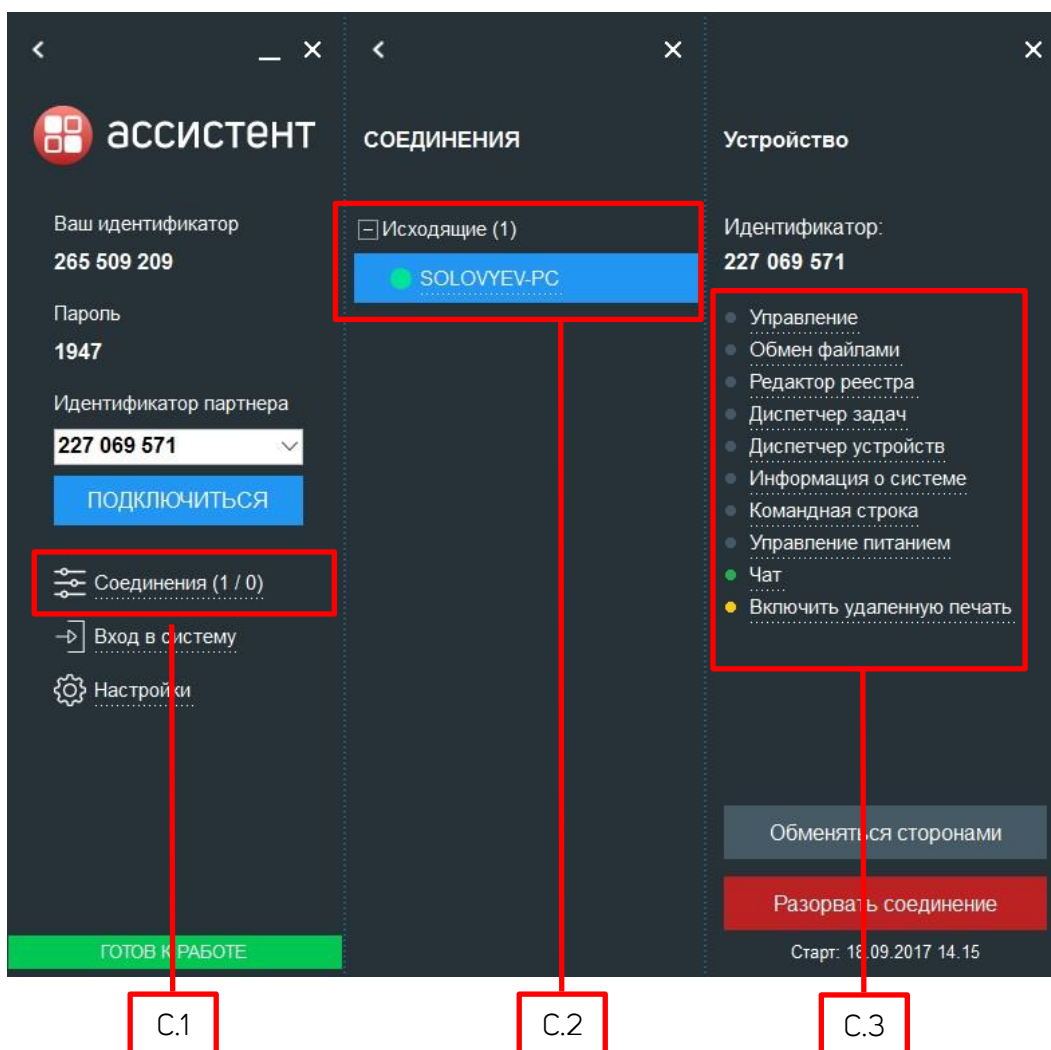
После нажатия кнопки «ПОДКЛЮЧИТЬСЯ», возможно, потребуется ввести пароль для доступа к удаленному устройству:

Рисунок В. Ввод пароля для подключения к удаленному устройству



Активные соединения отображаются в разделе «СОЕДИНЕНИЯ»

Рисунок С. Меню активных соединений с устройствами



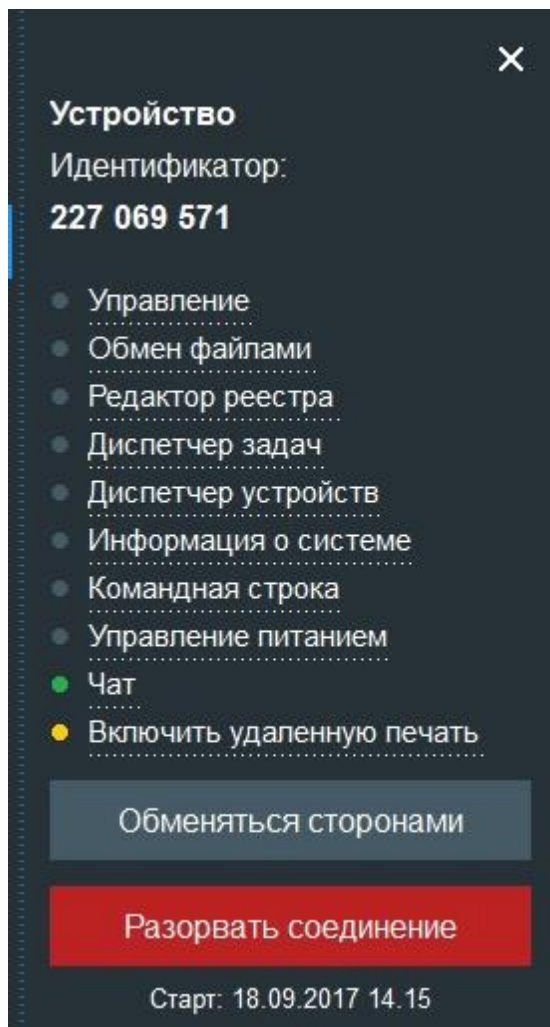
**C.1** – Открытие информации об активных соединениях вашего устройства.

**C.2** – Список исходящих и входящих соединений.

**C.3** – Список возможных функций управления удаленным устройством.

Для управления ИСХОДЯЩИМИ соединениями могут быть доступны следующие функции:

Рисунок D. Выбор функций управления Исходящими соединениями



**1 – Управление** - Управление рабочим столом удаленного устройства.

**2 – Обмен файлами** - Обмен файлами с удаленным устройством без отображения рабочего стола и перехвата управления.

**3 – Редактор реестра** - Доступ к системному реестру удаленного устройства без отображения рабочего стола и перехвата управления.

**4 – Диспетчер задач** - Доступ к диспетчеру задач удаленного устройства без отображения рабочего стола и перехвата управления.

**5 – Диспетчер устройств** - Доступ к диспетчеру устройств удаленного компьютера без отображения рабочего стола и перехвата управления.

**6 – Информация о системе** - Отображение основных данных о системе удаленного устройства.

**7 – Командная строка** - Доступ к командной строке удаленного устройства без отображения рабочего стола и перехвата управления.

**8 – Управление питанием** - Управление питанием, выключение, перезагрузка удаленного устройства без отображения рабочего стола и перехвата управления.

**9 – Чат** - Текстовый, аудио, видео чат с пользователем удаленного устройства.

**10 – Включить удаленную печать** – Включает возможность печати документов удаленного устройства на Вашем локальном принтере.

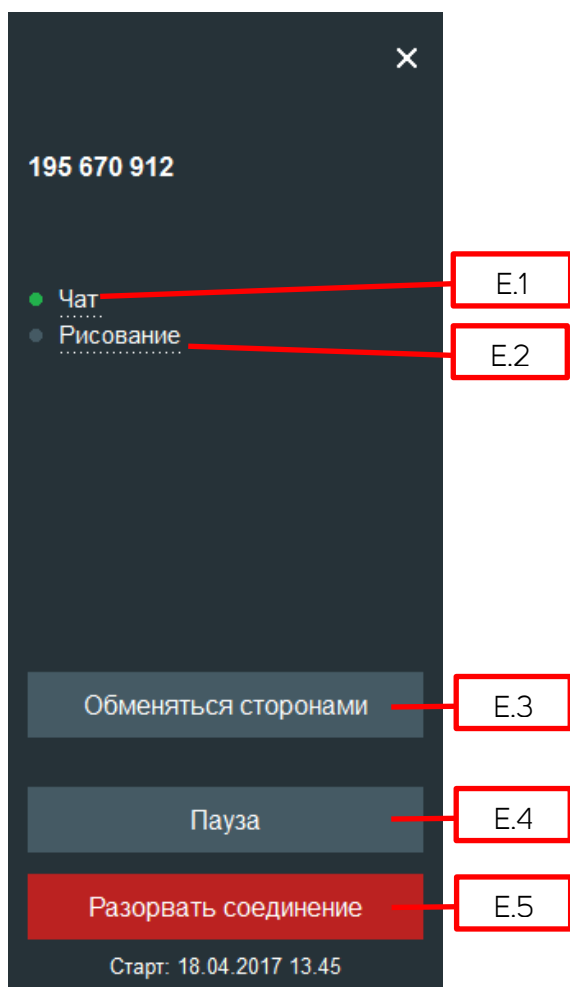
**11 – Обменяться сторонами** - Позволяет обменяться сторонами с выбранным устройством: заменить ИСХОДЯЩЕЕ соединение на ВХОДЯЩЕЕ.

**12 – Разорвать соединение** - Разрывает выбранное соединение.

Доступ к функциям управления может быть заблокирован, ограничен или требовать разрешения на стороне удаленного устройства.

Для управления ВХОДЯЩИМИ соединениями могут быть доступны следующие функции:

Рисунок Е. Выбор функций управления Входящими соединениями



**E.1** – Текстовый, аудио, видео чат с пользователем удаленного устройства.

**E.2** – Переход в режим рисования на экране собственного устройства.

**E.3** – Позволяет обменяться сторонами с выбранным устройством: заменить Входящее соединение на Исходящее.

**E.4** – Приостановка соединения. Соединение между устройствами не разрывается, но передача данных и вызов функций управления устройством прекращается. Кнопка меняет название на «ВОССТАНОВИТЬ» и служит для продолжения работы.

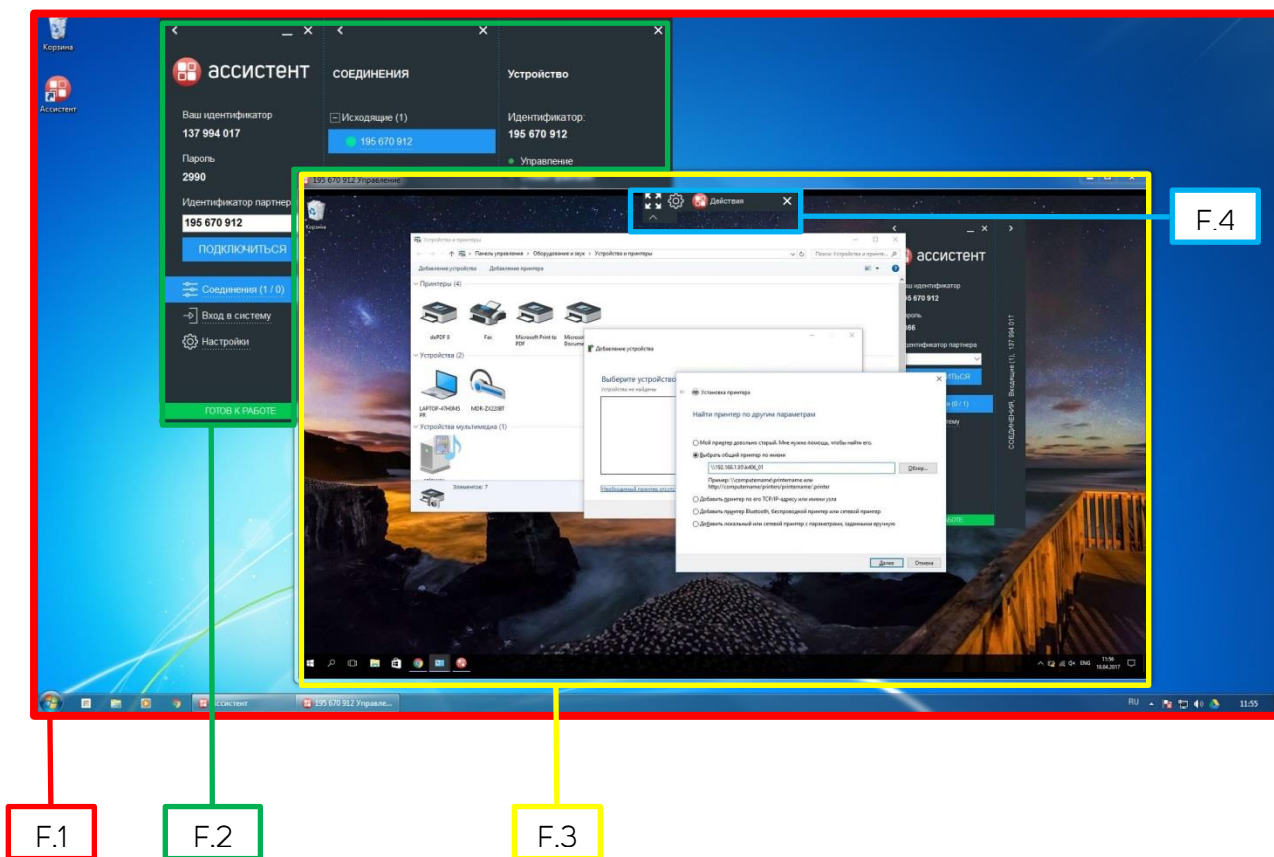
**E.5** – Разрывает выбранное соединение.

## ФУНКЦИИ УПРАВЛЕНИЯ СОЕДИНЕНИЕМ

### УПРАВЛЕНИЕ РАБОЧИМ СТОЛОМ УДАЛЕННОГО УСТРОЙСТВА

После выбора функции «Управление» интерфейс приложения будет выглядеть следующим образом (Рисунок F):

Рисунок F. Управление рабочим столом удаленного устройства



Ф. 1 – Рабочий стол вашего устройства.

Ф. 2 – Меню приложения Ассистент на вашем устройстве.

Ф. 3 – Рабочий стол удаленного устройства под вашим управлением.

Ф. 4 – Меню действий при управлении удаленным рабочим столом (Рисунок G):

Рисунок G. Меню действий при управлении удаленным рабочим столом

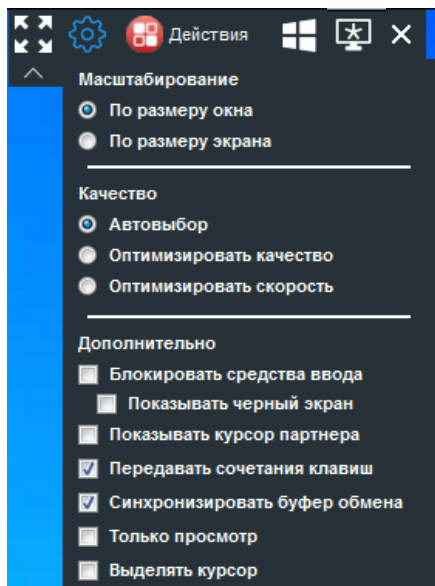


Г. 1 – Скрыть меню.

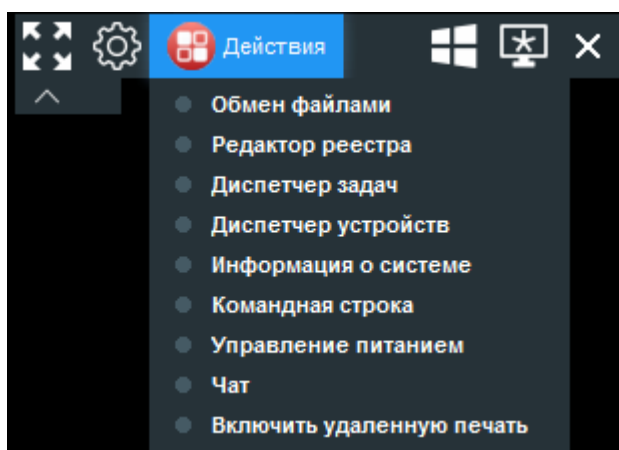
Г. 2 – Переключение между мониторами удаленного устройства или отображение сразу всех мониторов.

Г. 3 – Развернуть отображение удаленного рабочего стола на весь экран.

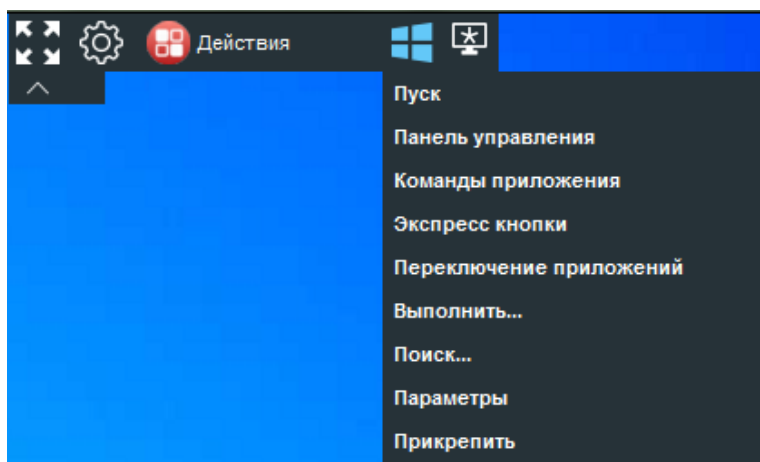
Г. 4 – Настройки управления удаленным рабочим столом.



Г. 5 – Выбор других функций управления удаленным устройством.



Г. 6 – Выбор специальных действий, в зависимости от операционной системы на удаленном устройстве:



Г. 7 – Сделать скриншот (снимок) экрана удаленного устройства.

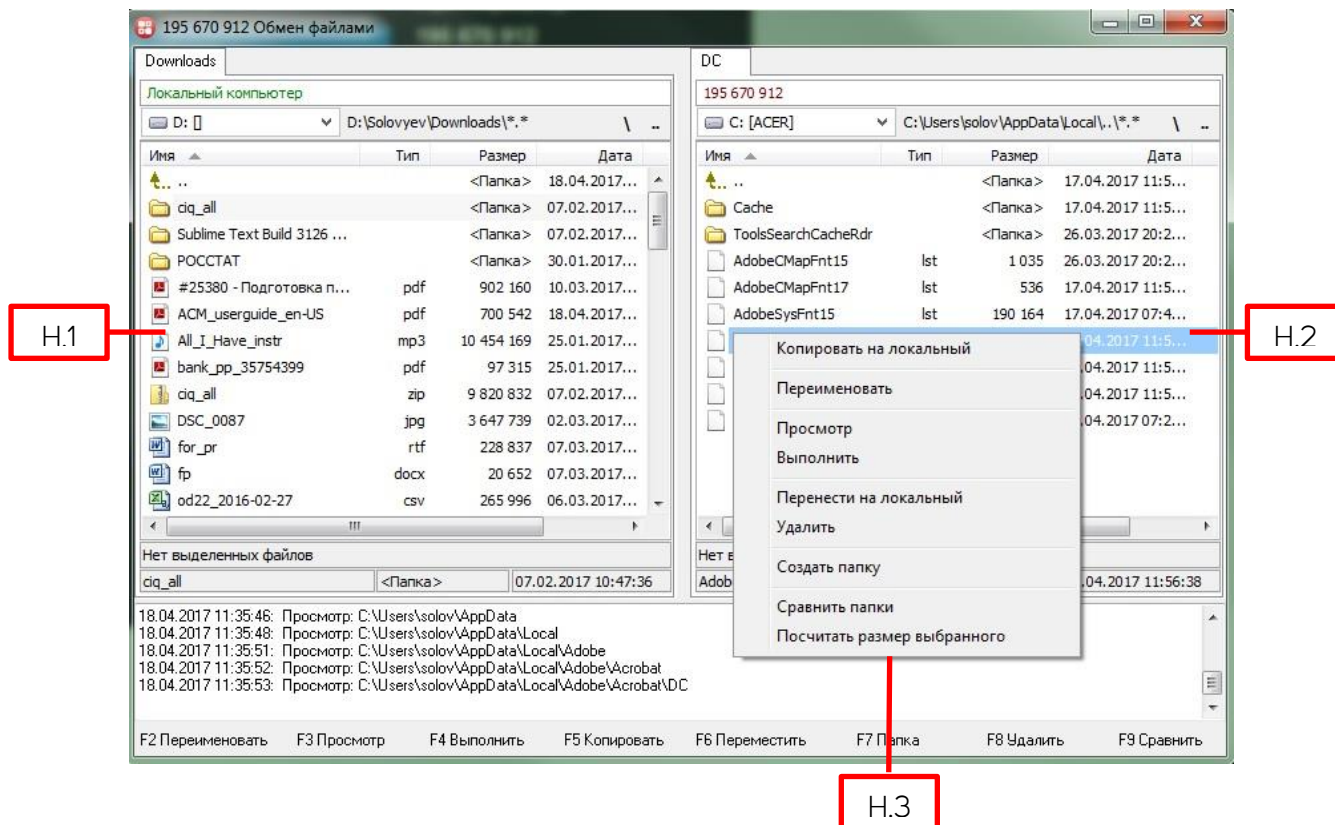


Г. 8 – Закрыть окно управления удаленным рабочим столом без разрыва соединения.

## ОБМЕН ФАЙЛАМИ

Функция «ОБМЕН ФАЙЛАМИ» не требует перехвата управления и отображения удаленного рабочего стола.

Рисунок Н. Диспетчер файлов



Н. 1 – Файлы вашего устройства.

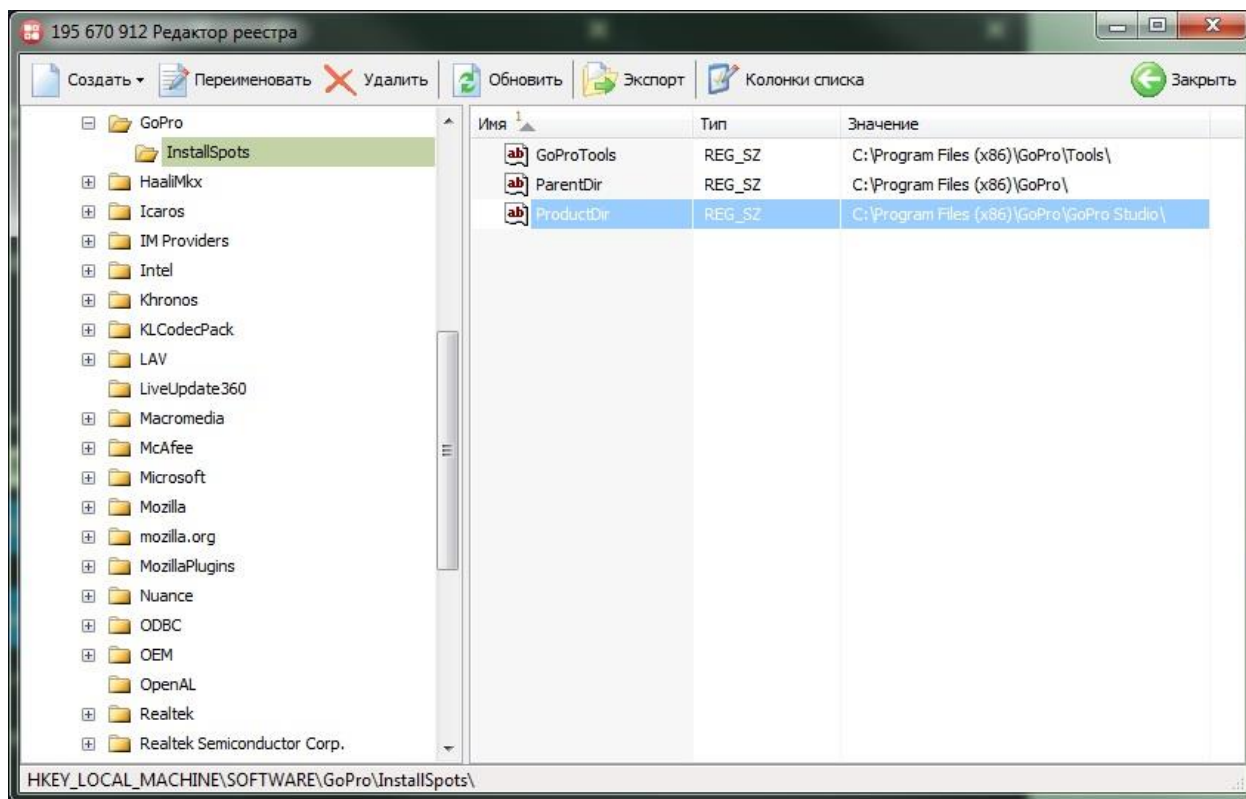
Н. 2 – Файлы удаленного устройства.

Н. 3 – Доступные операции над файлами и папками.

## РЕДАКТОР РЕЕСТРА

Функция «РЕДАКТОР РЕЕСТРА» не требует перехвата управления и отображения удаленного рабочего стола.

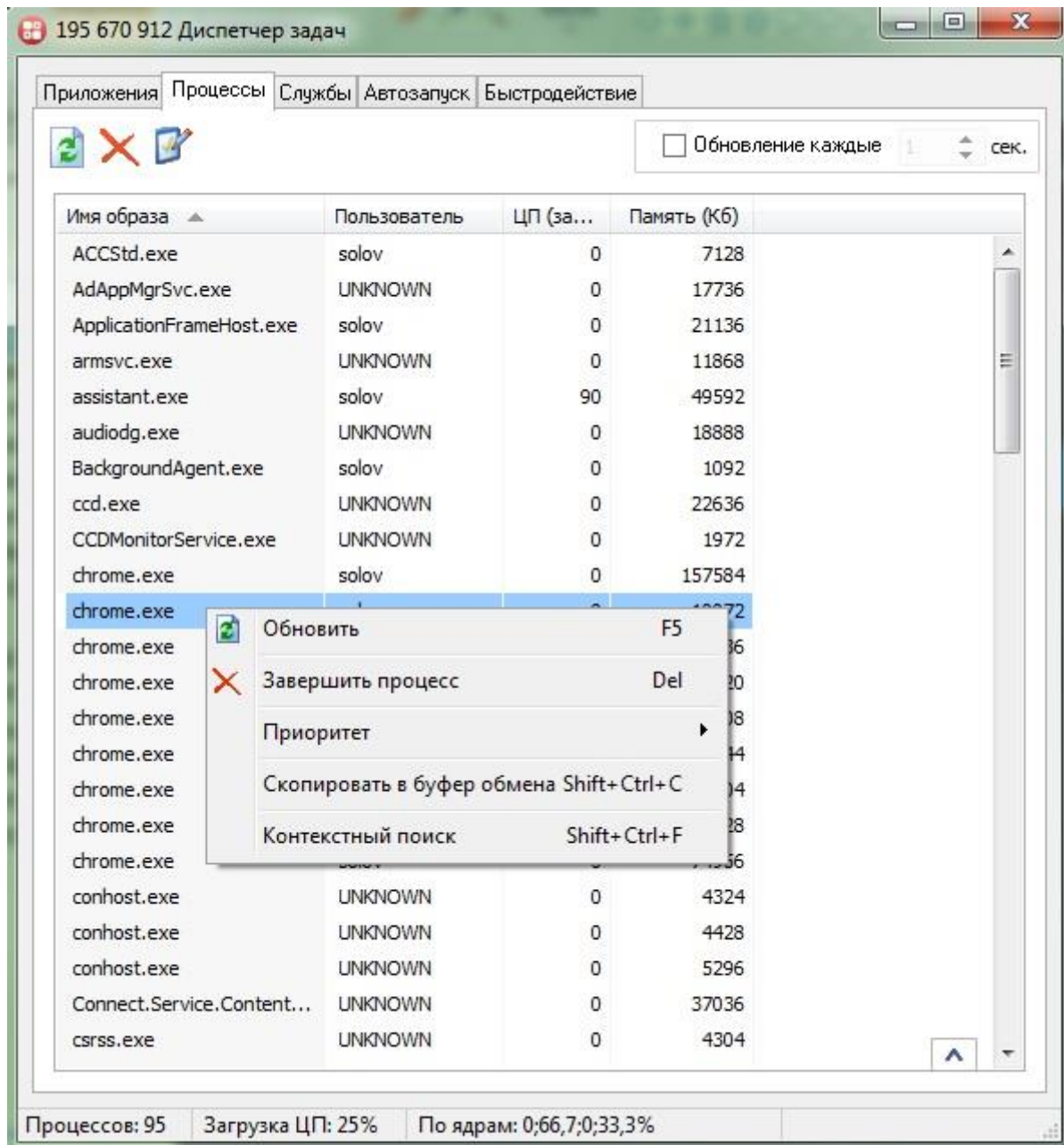
Рисунок 1. Редактор реестра удаленного устройства



## ДИСПЕТЧЕР ЗАДАЧ

Функция «ДИСПЕТЧЕР ЗАДАЧ» не требует перехвата управления и отображения удаленного рабочего стола.

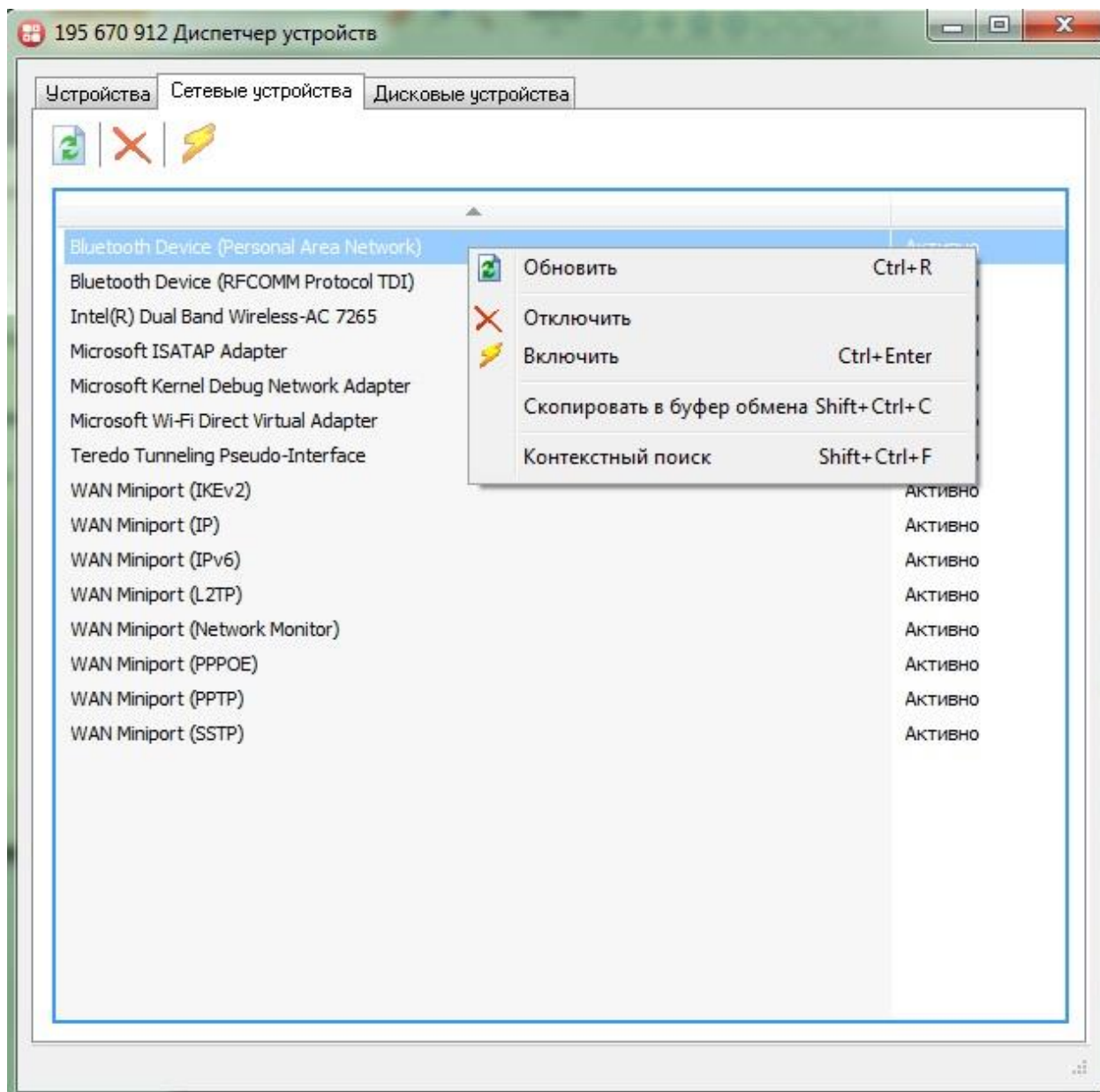
Рисунок J. Диспетчер задач удаленного устройства



## ДИСПЕТЧЕР УСТРОЙСТВ

Функция «ДИСПЕТЧЕР УСТРОЙСТВ» не требует перехвата управления и отображения удаленного рабочего стола.

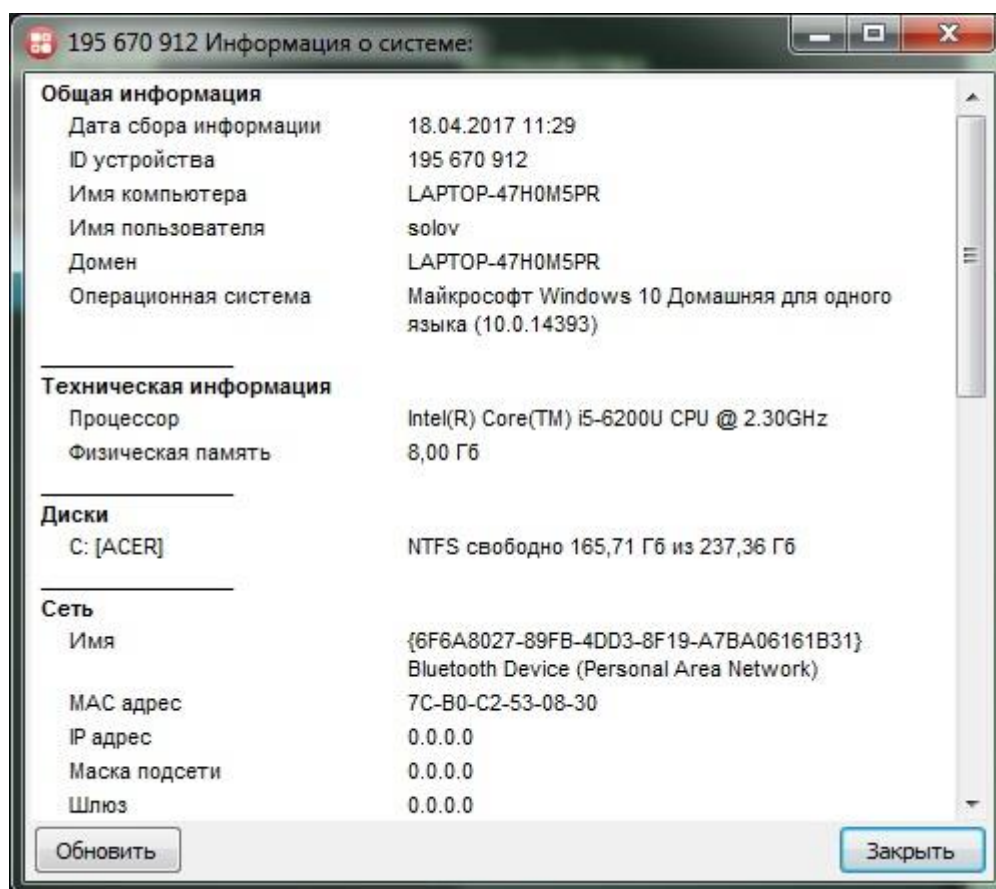
Рисунок К. Диспетчер устройств удаленного компьютера



## ИНФОРМАЦИЯ О СИСТЕМЕ

Функция «ИНФОРМАЦИЯ О СИСТЕМЕ» не требует перехвата управления и отображения удаленного рабочего стола.

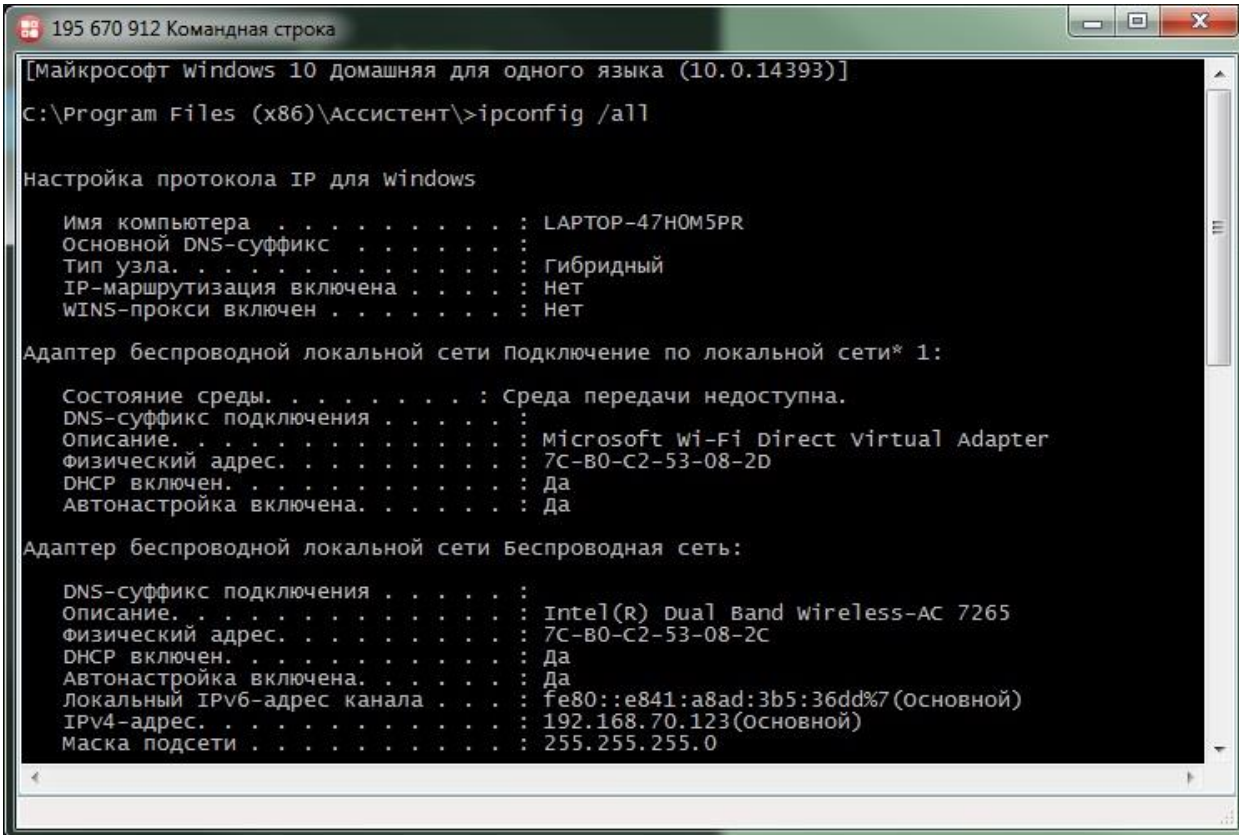
Рисунок 1. Информация о системе удаленного устройства



## КОМАНДНАЯ СТРОКА

Функция «КОМАНДНАЯ СТРОКА» не требует перехвата управления и отображения удаленного рабочего стола.

Рисунок М. Командная строка удаленного устройства



```
195 670 912 Командная строка
[Майкрософт windows 10 Домашняя для одного языка (10.0.14393)]
C:\Program Files (x86)\Ассистент\>ipconfig /all

Настройка протокола IP для windows

Имя компьютера . . . . . : LAPTOP-47HOM5PR
Основной DNS-суффикс . . . . . :
Тип узла. . . . . : Гибридный
IP-маршрутизация включена . . . . . : Нет
WINS-прокси включен . . . . . : Нет

Адаптер беспроводной локальной сети Подключение по локальной сети* 1:

Состояние среды. . . . . : Среда передачи недоступна.
DNS-суффикс подключения . . . . . :
Описание. . . . . : microsoft wi-fi direct virtual Adapter
Физический адрес. . . . . : 7C-B0-C2-53-08-2D
DHCP включен. . . . . : Да
Автонастройка включена. . . . . : Да

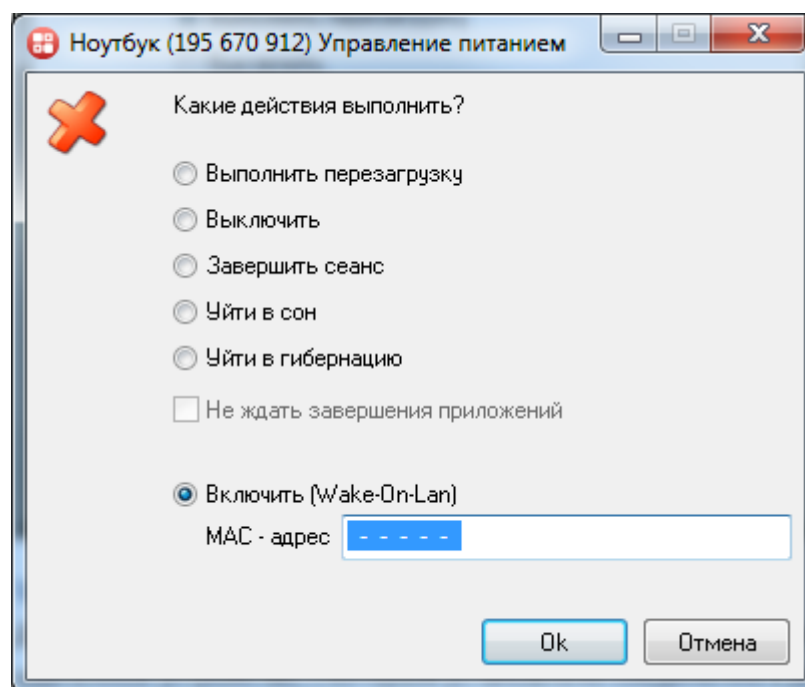
Адаптер беспроводной локальной сети Беспроводная сеть:

DNS-суффикс подключения . . . . . :
Описание. . . . . : Intel(R) Dual Band wireless-AC 7265
Физический адрес. . . . . : 7C-B0-C2-53-08-2C
DHCP включен. . . . . : Да
Автонастройка включена. . . . . : Да
Локальный IPv6-адрес канала . . . . : fe80::e841:a8ad:3b5:36dd%7 (Основной)
IPv4-адрес. . . . . : 192.168.70.123(Основной)
Маска подсети . . . . . : 255.255.255.0
```

## УПРАВЛЕНИЕ ПИТАНИЕМ

Функция «УПРАВЛЕНИЕ ПИТАНИЕМ» не требует перехвата управления и отображения удаленного рабочего стола.

Рисунок N. Управление питанием удаленного устройства



### WAKE-ON-LAN

Данная функция позволяет включить устройство, находящееся в той же локальной сети, что и удаленное устройство, с которым установлено соединение в данный момент. Для включения устройства необходимо ввести его MAC-адрес в соответствующее поле.

## **ВНИМАНИЕ!**

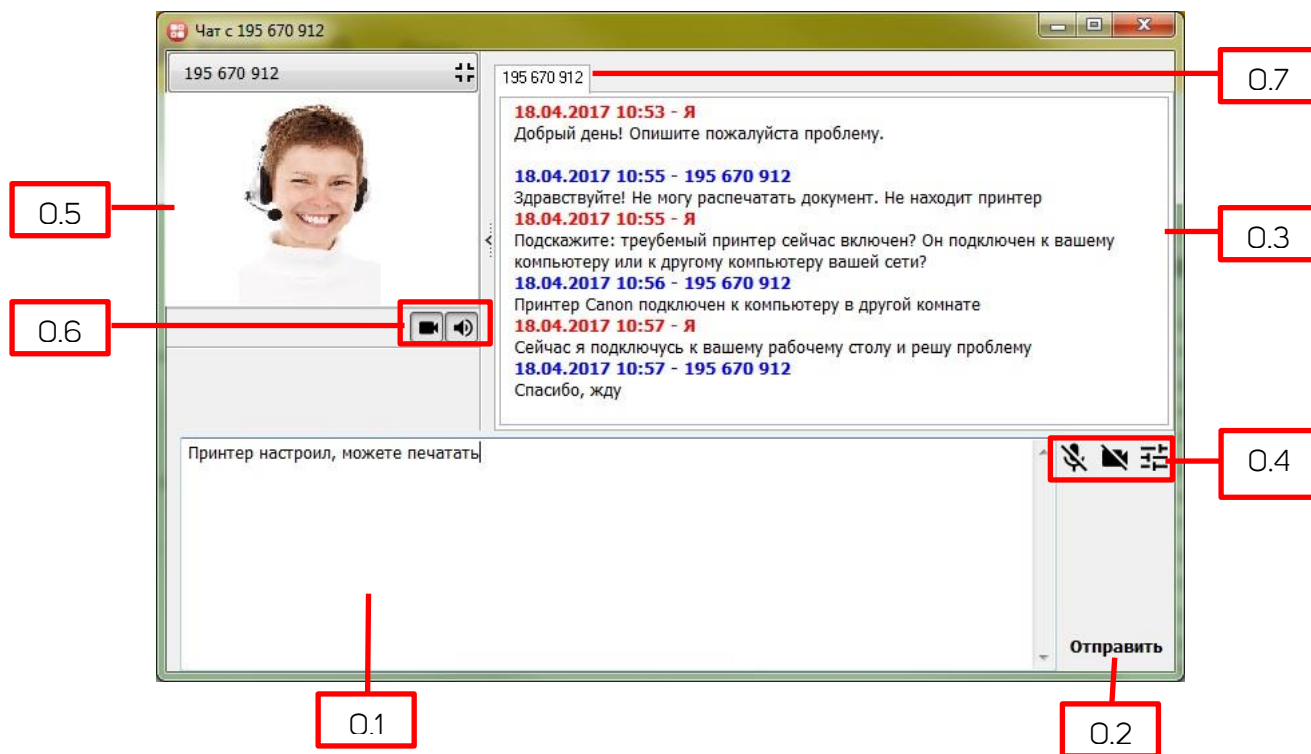
ФУНКЦИЯ «WAKE-ON-LAN» ДОЛЖНА БЫТЬ НАСТРОЕНА В BIOS УСТРОЙСТВА, КОТОРОЕ НЕОБХОДИМО ВКЛЮЧИТЬ.



## ЧАТ

Функция «ЧАТ» не требует перехвата управления и отображения удаленного рабочего стола.

Рисунок 0. Текстовый, аудио и видео чат с пользователем удаленного устройства



0.1 – Поле ввода текстового сообщения.

0.2 – Отправка сообщения собеседнику.

0.3 – Переписка с собеседником.

0.4 – Настройки аудио и видео связи вашего устройства, отключение/включение передачи звука и видео от вашего устройства.

0.5 – Видеоизображение собеседника.

0.6 – Включение/отключение приема звука и видео от собеседника.

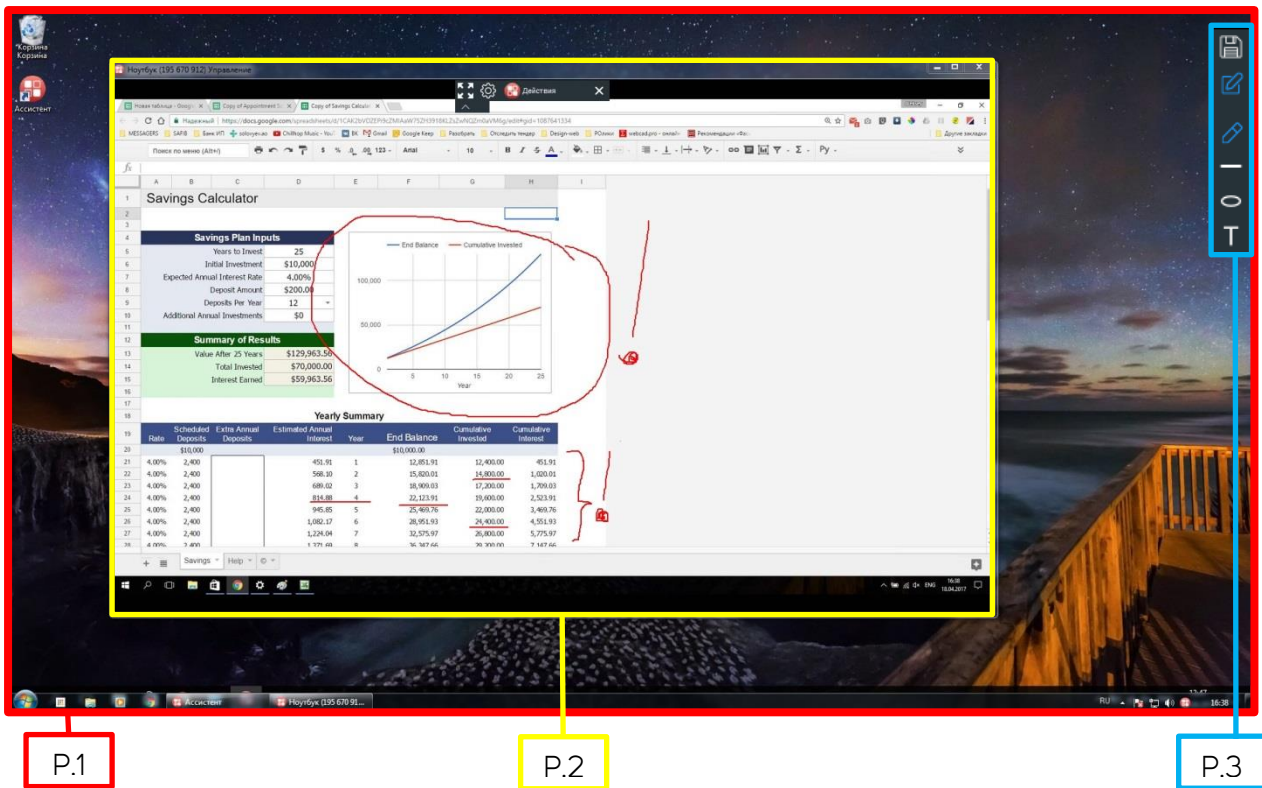
0.7 – Вкладки чатов с разными собеседниками.



## РИСОВАНИЕ

В режиме «РИСОВАНИЯ» пользователь может создавать графические пометки на экране устройства.

Рисунок Р. Текстовый, аудио и видео чат с пользователем удаленного устройства



P.1 – Рабочий стол вашего устройства

P.2 – Рабочий стол удаленного устройства

P.3 – Инструменты рисования:

Позволяют рисовать простые геометрические фигуры, стирать нарисованные линии, сохранять снимок экрана и размещать на экране «стикер» - графическое изображение из файла.

Режим рисования так же можно включить с помощью контекстного меню из панели задач операционной системы.

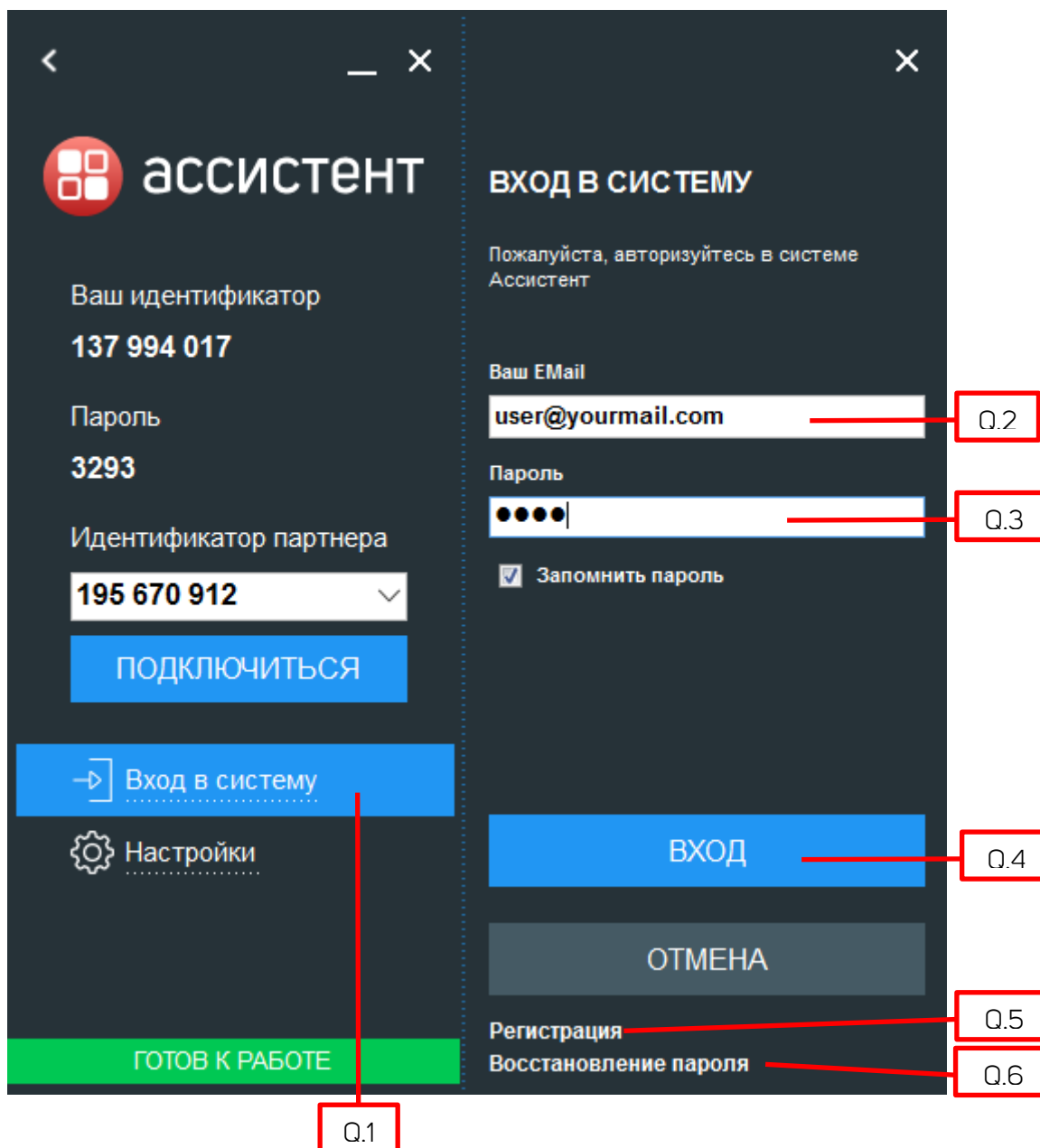


## АВТОРИЗАЦИЯ В ПРИЛОЖЕНИИ

Авторизация в приложении Ассистент необходима для ведения списка ваших устройств и доступа к другим дополнительным функциям.

Для авторизации в приложении нажмите кнопку «ВХОД В СИСТЕМУ» (Р.1):

Рисунок Q. Авторизация в приложении



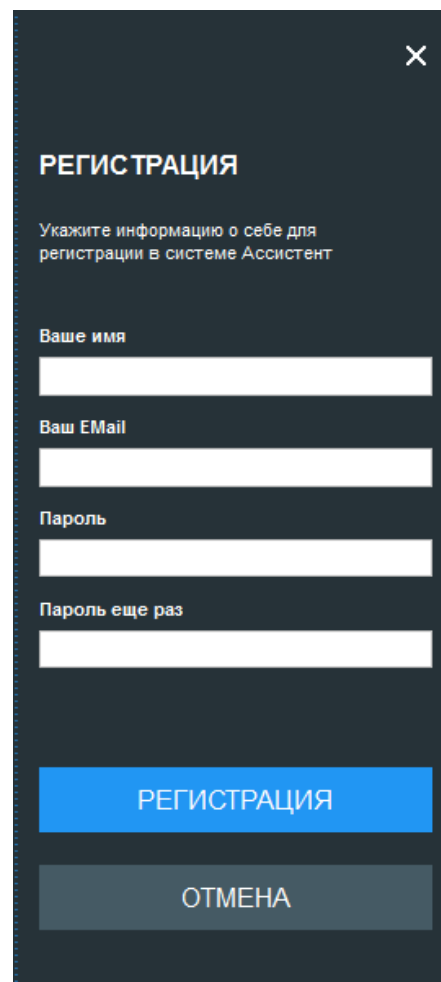
Q.1 – Открытие формы для авторизации в приложении.

Q.2 – Ввод e-mail своей учетной записи.

Q.3 – Ввод пароля от своей учетной записи.

Q.4 – Авторизация в приложении с введенным e-mail и паролем.

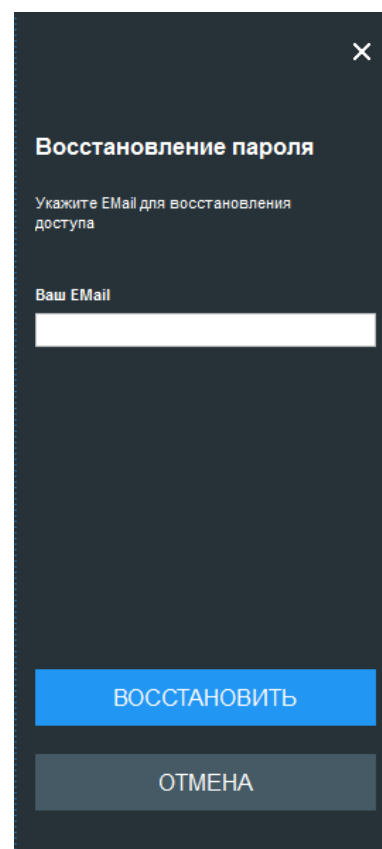
**Q.5** – Открытие формы для регистрации новой учетной записи:



The screenshot shows a dark-themed registration form titled "РЕГИСТРАЦИЯ". At the top right is a close button (X). Below the title is the instruction: "Укажите информацию о себе для регистрации в системе Ассистент". The form contains four input fields: "Ваше имя", "Ваш EMail", "Пароль", and "Пароль еще раз". At the bottom, there are two buttons: a blue "РЕГИСТРАЦИЯ" button and a grey "ОТМЕНА" button.

**Q.6** – Открытие формы для восстановления пароля.

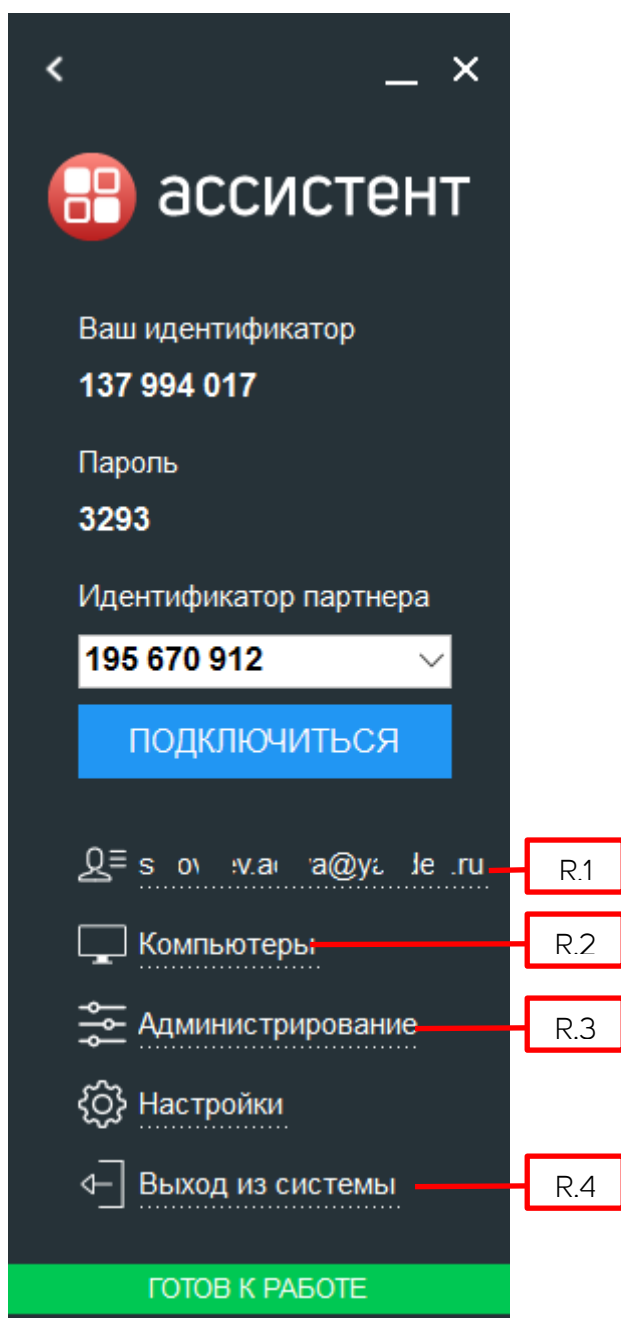
Для восстановления пароля необходимо ввести e-mail вашей учетной записи и следовать инструкциям, которые изложены в электронном письме от службы технической поддержки Ассистент.



The screenshot shows a dark-themed password recovery form titled "Восстановление пароля". At the top right is a close button (X). Below the title is the instruction: "Укажите EMail для восстановления доступа". The form contains one input field: "Ваш EMail". At the bottom, there are two buttons: a blue "ВОССТАНОВИТЬ" button and a grey "ОТМЕНА" button.

После успешной авторизации интерфейс приложения примет, следующий вид:

Рисунок R. Меню приложения после авторизации пользователя



R.1 – Настройки профиля вашей учетной записи.

R.2 – Открытие списка ваших устройств.

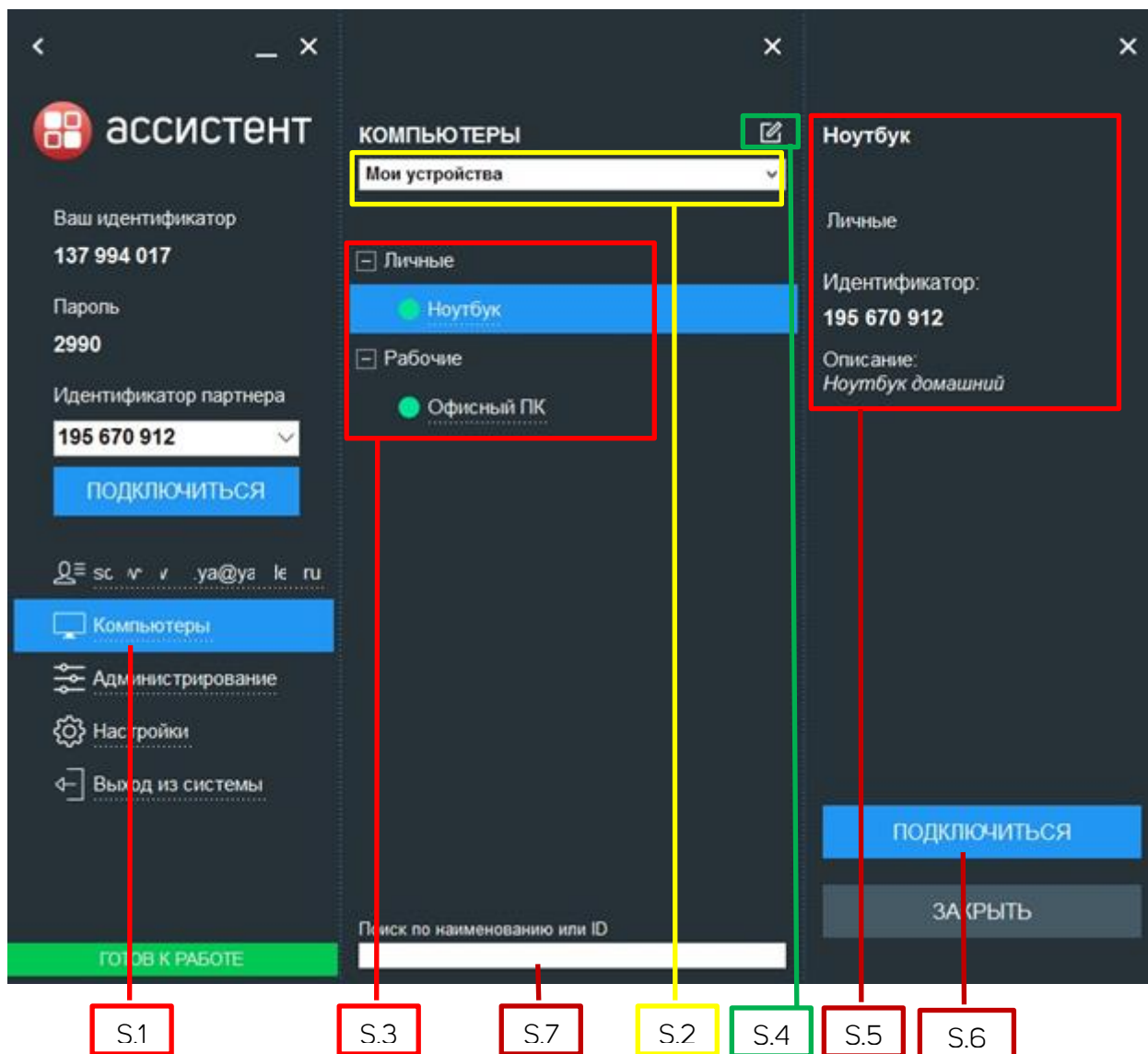
R.3 – Переход к сканированию локальной сети для поиска устройств.

R.4 – Отмена авторизации пользователя.

## СПИСОК УСТРОЙСТВ

Список устройств доступен только после авторизации пользователя в приложении.

Рисунок S. Список ваших устройств



S.1 – Открытие списков устройств.

S.2 – Выбор списка устройств: «МОИ УСТРОЙСТВА» и устройства ваших организаций. Выбор доступен на основании активированной лицензии.

S.3 – Группированный список устройств.

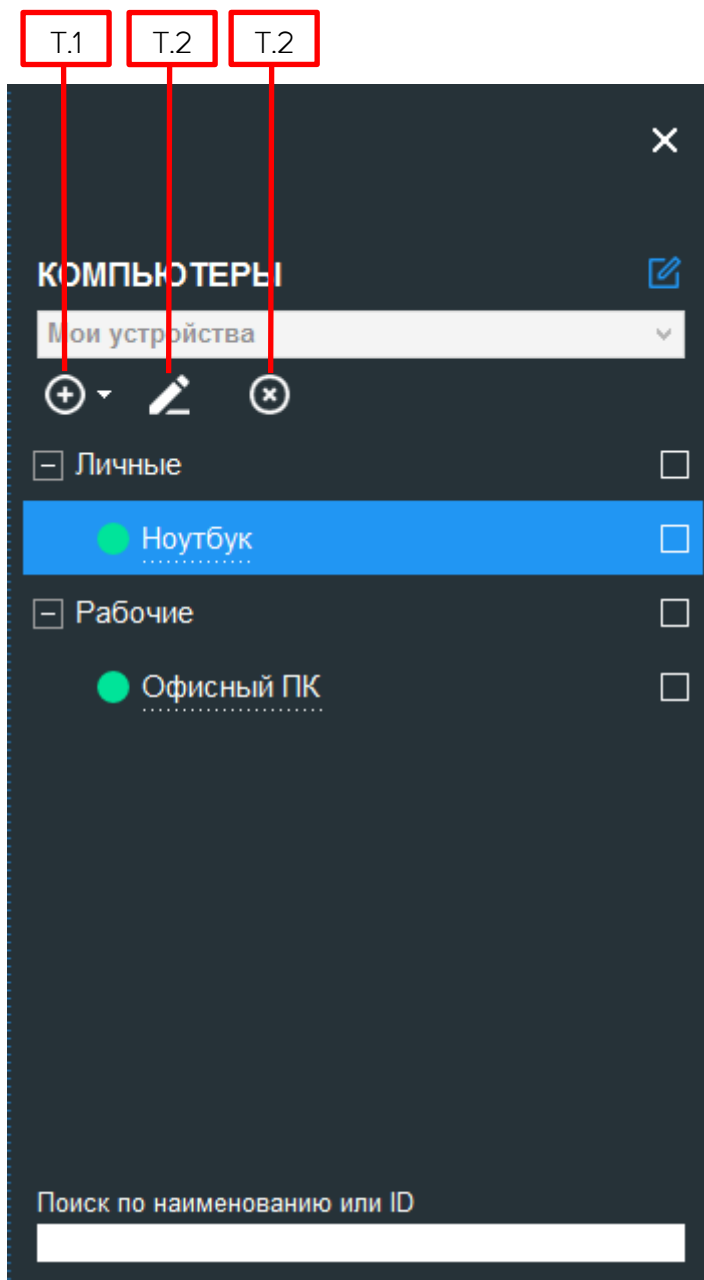
S.4 – Включение режима редактирования. Позволяет редактировать группы, устройства.

S.5 – Информация о выбранном устройстве.

S.6 – Кнопка для начала связи с выбранным устройством.

S.7 – Текстовый поиск устройств.

Рисунок Т. Список устройств в режиме редактирования



Т.1 – Создание группы или устройства.

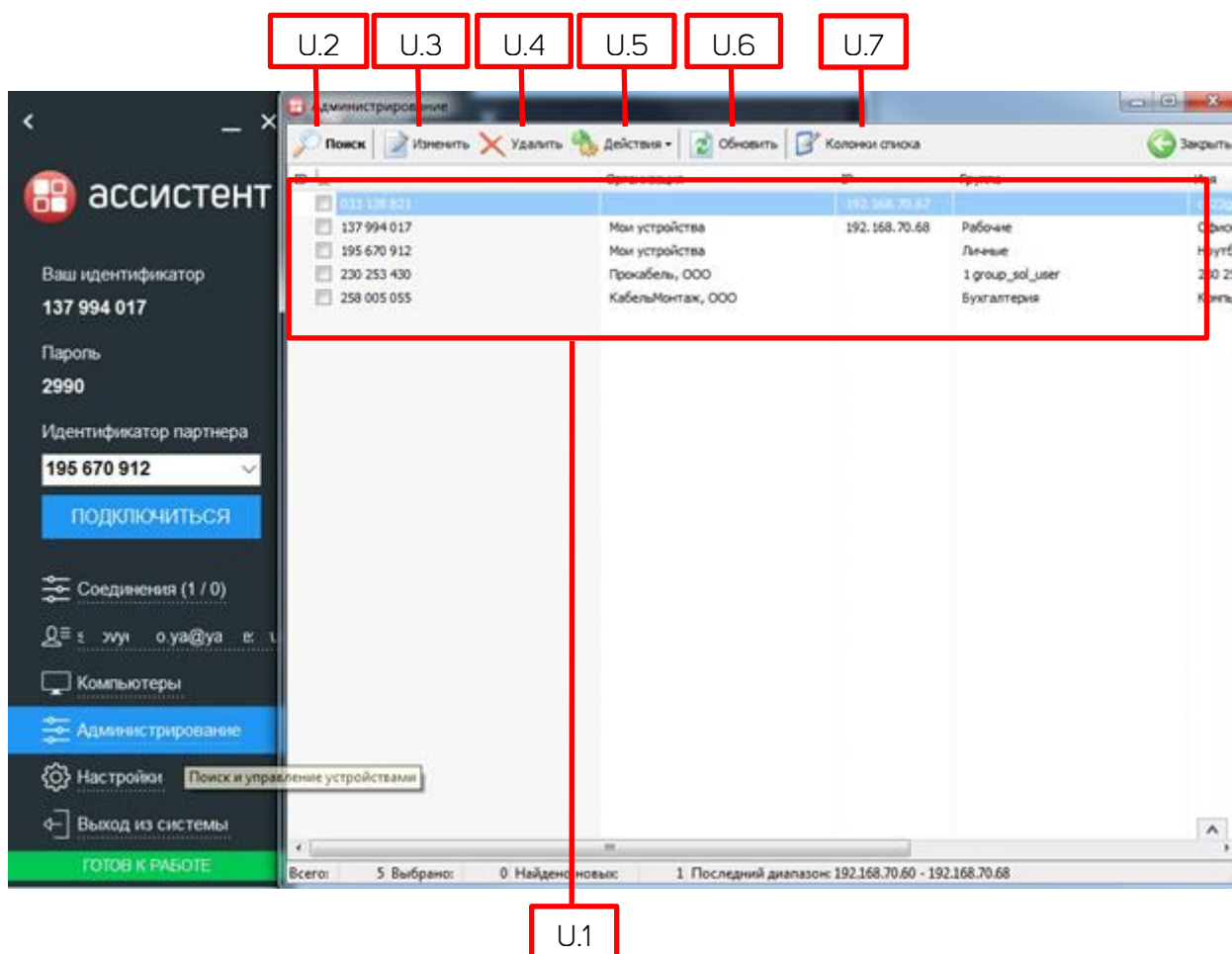
Т.2 – Редактирование выбранной группы или устройства.

Т.3 – Удаление выбранной группы или устройства.

## АДМИНИСТРИРОВАНИЕ

Функция доступна только авторизованному пользователю и позволяет просканировать вашу локальную сеть, чтобы найти устройства с запущенным приложением Ассистент.

Рисунок U. Администрирование – сканирование сети



U.1 – Список обнаруженных устройств.

U.2 – Поиск устройств в локальной сети в рамках диапазона IP-адресов.

U.3 – Изменение информации о выбранном устройстве.

U.4 – Удаление выбранного устройства из списка обнаруженных.

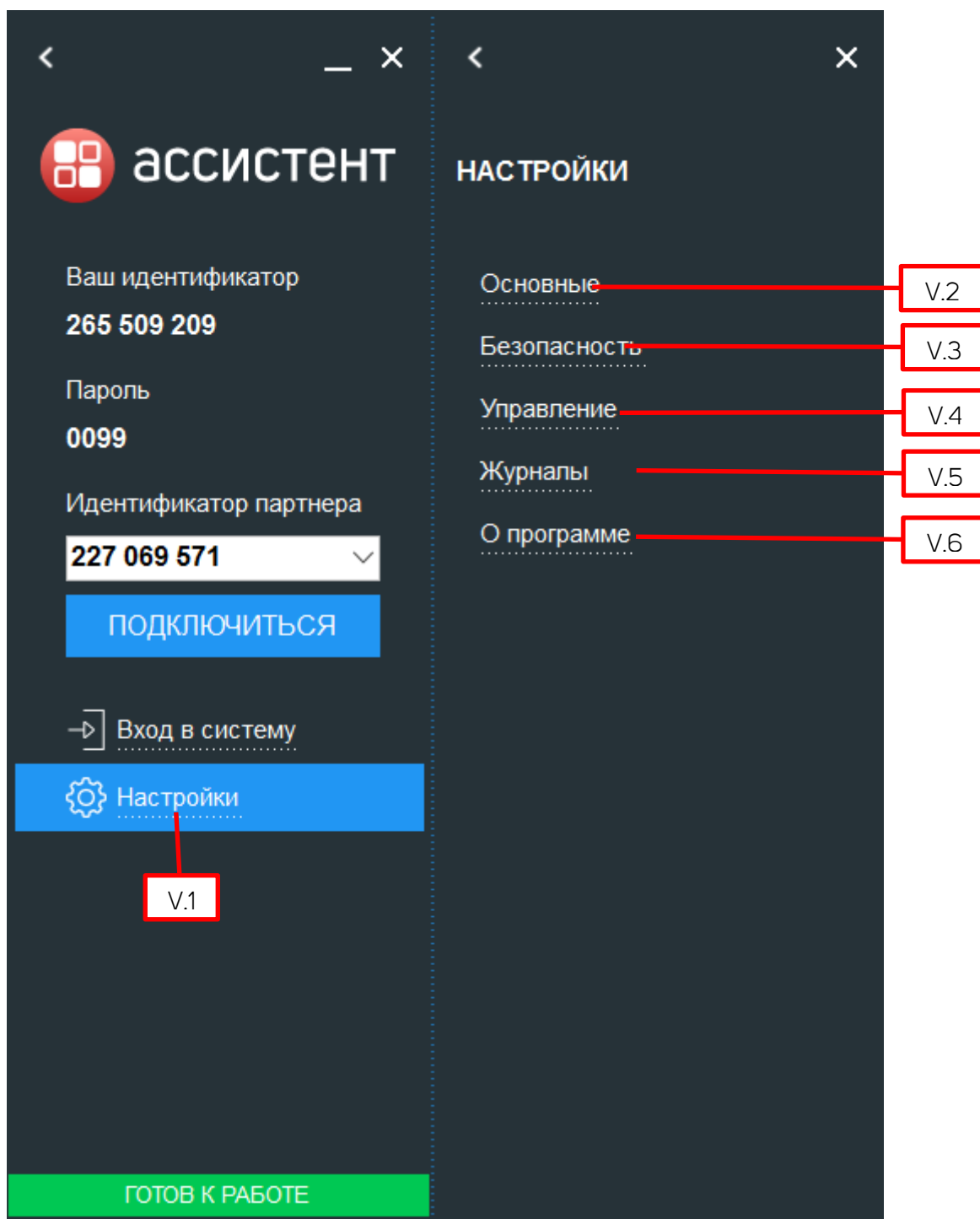
U.5 – Выбор дополнительных действий над выбранным устройством, например: включить устройство в состав группы или организации.

U.6 – Обновление информации в списке обнаруженных устройств.

U.7 – Настройка колонок списка обнаруженных устройств: скрыть колонку, отобразить скрытую колонку, сгруппировать список и так далее.

## НАСТРОЙКИ ПРИЛОЖЕНИЯ АССИСТЕНТ

Рисунок V. Меню настроек



V.1 – Открытие меню настроек приложения.

V.2 – Доступ к основным настройкам приложения:

- Активация лицензии.
- Проверка обновлений приложения.

V.3 – Доступ к настройкам безопасности:



- Параметры пароля для подключения.
- Параметры сертификатов ЭЦП для подключения.
- Выбор правил доступа к вашему устройству.

**V.4** – Доступ к настройкам управления рабочим столом удаленного устройства:

- Выбор качества передаваемого изображения.
- Отображение курсора партнера.
- Передача сочетаний горячих клавиш.
- Включение синхронизации буфера обмена между вашими устройствами.
- Установка максимального времени выполнения консольной команды.
- Настройка текста приветственного запроса при подключении к удаленному устройству.

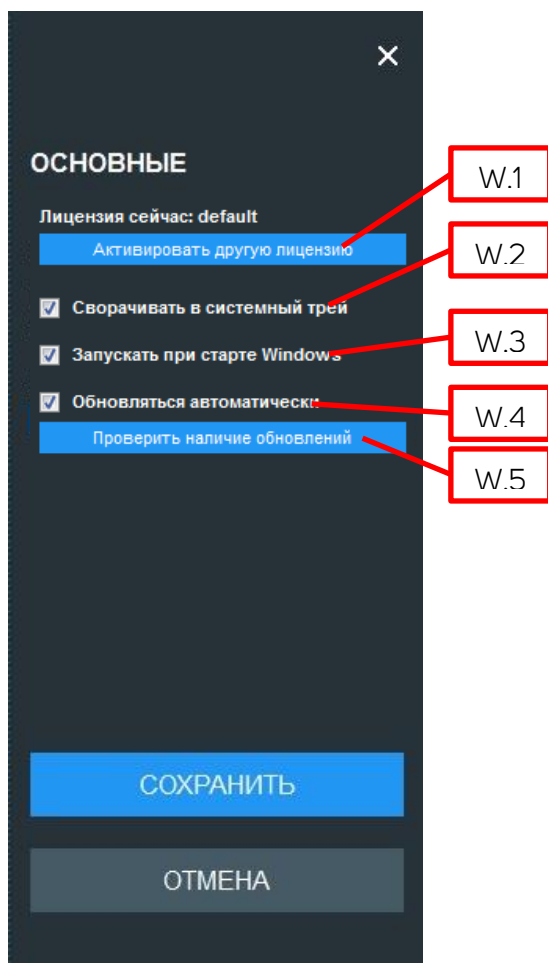
**V.5** – Доступ к настройкам журнала событий программы:

- Выбор типов событий для хранения в журнале.
- Настройка видео фиксации сеансов удаленного управления вашим устройством

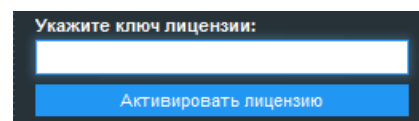
**V.6** – Просмотр информации о текущей версии приложения.

## НАСТРОЙКИ – ОСНОВНЫЕ

Рисунок W. Настройки – Основные



**W.1** – Активация лицензии. Для активации лицензии необходимо ввести ее ключ в соответствующее поле и нажать кнопку «Активировать лицензию»:



**W.2** – При сворачивании окна приложения оно не отображается на панели задач и помещается в системный трей.

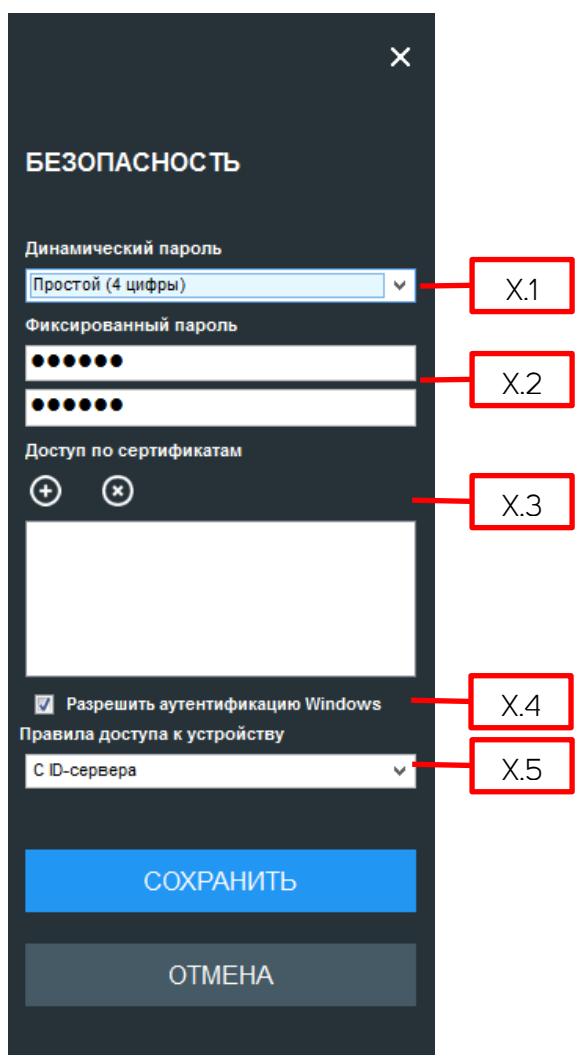
**W.3** – Запуск приложения автоматически вместе с запуском системы.

**W.4** – Включение автоматической проверки обновлений приложения и их установки.

**W.5** – Запуск разовой проверки наличия обновлений.

## НАСТРОЙКИ – БЕЗОПАСНОСТЬ

Рисунок X. Настройки – Безопасность



**X.1** – Параметры динамического пароля для доступа к вашему устройству. Динамический пароль генерируется автоматически при перезапуске приложения. Возможно указать длину динамического пароля (4 или 6 символов), или разрешить подключение к вашему устройству без пароля.

**X.2** – Ввод и подтверждение фиксированного пароля для доступа к вашему устройству. Фиксированный пароль не изменяется при перезапуске приложения.

**X.3** – Добавление и удаление сертификатов ЭЦП для доступа к вашему устройству.

**X.4** – Разрешение для подключения пользователя по данным учетной записи Windows на удаленном устройстве.

**X.5** – Выбор правил доступа к управлению вашим устройством:

- **С ID-сервера** – правила доступа регулируются настройками, которые установлены в личном кабинете Ассистент по адресу <http://лк.мойассистент.рф>. Если ваше устройство входит в состав организации другого пользователя, то он может настроить правила доступа.

- **Полный доступ** – разрешение всех функций управления вашим устройством в полном объеме.
- **Подтвердить все** – при попытке запуска любой функции управления вашим устройством от вас потребуется разрешение.
- **Только просмотр** – разрешение всех функций управления вашим устройством только в режиме просмотра, например: при запуске диспетчера файлов, пользователю, который подключился к вашему устройству, будет доступен только просмотр содержимого ваших папок без возможности редактирования.
- **Запретить входящие соединения** – запрещает любые входящие соединения к вашему устройству.
- **Пользовательские** – позволяет по отдельности настроить доступ к каждой функции удаленного управления вашим устройством:
  - Авто – доступ к функции разрешен без ограничений и подтверждения или регулируется настройками в личном кабинете.
  - Запрос - доступ к функции требует вашего разрешения.
  - Запрет - доступ к функции запрещен.
  - Просмотр - доступ к функции разрешен только в режиме просмотра.

ПРАВИЛА ДОСТУПА	
Соединение	Авто
Управление рабочим столом	Запрос
Обмен файлами	Запрет
Редактор реестра	Просмотр
Диспетчер задач	Запрос
Диспетчер устройств	Авто
Консоль	Авто
Управление питанием	Запрет
Запуск приложений	Авто
Удаленная печать	Авто
Информация об устройстве	Авто

СОХРАНИТЬ

ОТМЕНА

## НАСТРОЙКИ – УПРАВЛЕНИЕ

Рисунок У. Настройки – УПРАВЛЕНИЕ

✕

### УПРАВЛЕНИЕ

**Рабочий стол**

Качество экрана  
Автоматически

Показывать курсор партнера  
 Передавать сочетания клавиш  
 Синхронизировать буфер обмена

**Обмен файлами**

Не проверять большие файлы  
файлы больше 2 000 мб

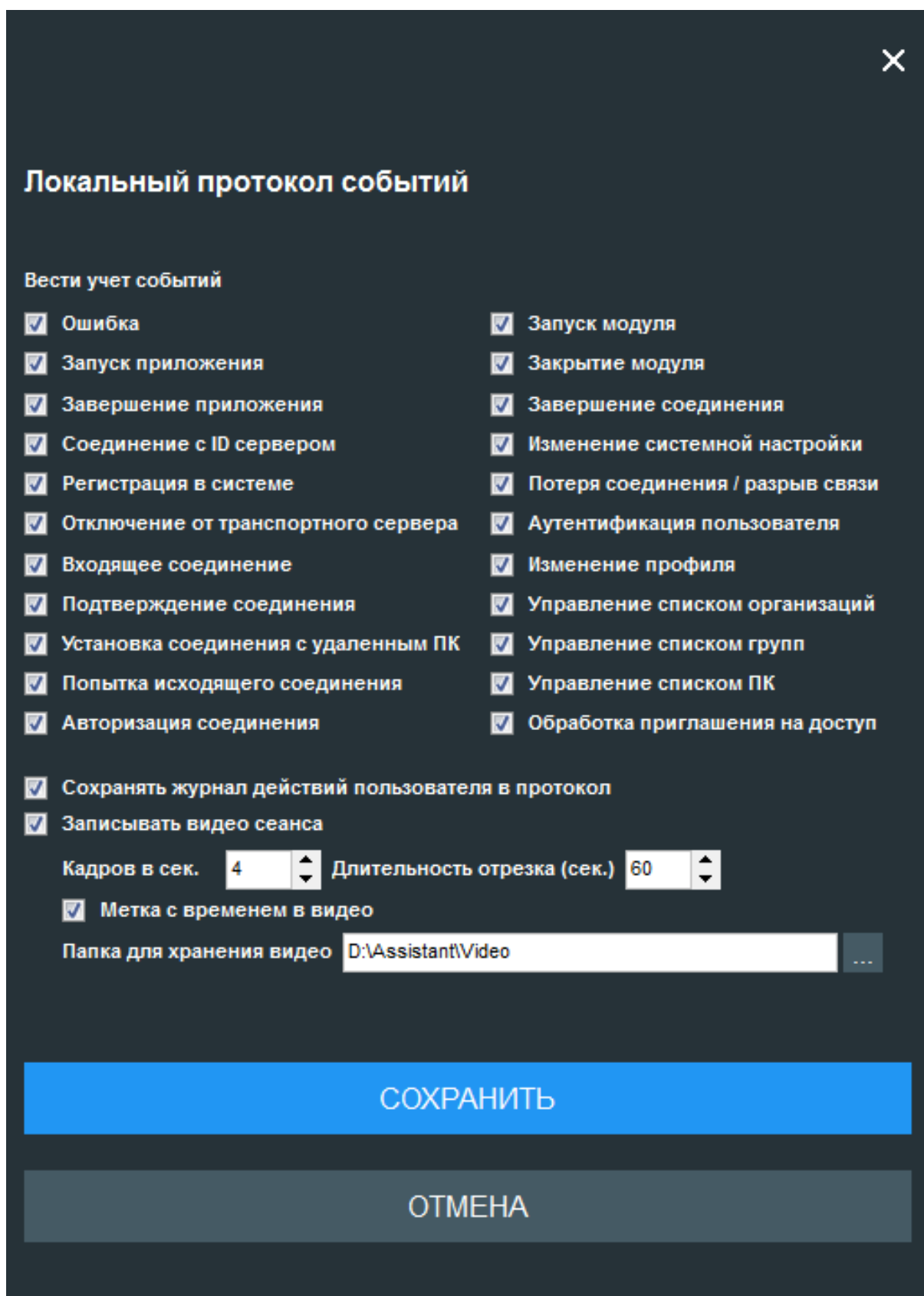
**Командная строка**

Макс. время выполнения  
консольной команды (мин) 2

Запрос при подключении

**СОХРАНИТЬ**

ОТМЕНА



## НАСТРОЙКИ – О ПРОГРАММЕ

Рисунок АА. Настройки – О программе

